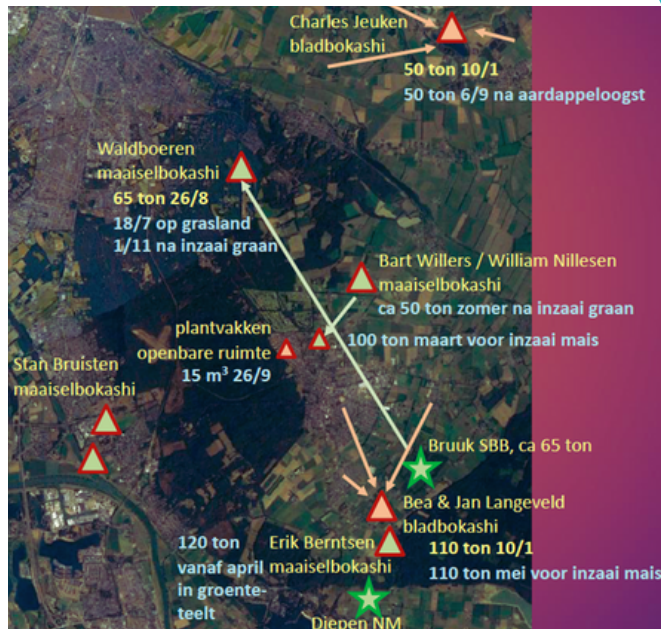


# Resultaten 2021 -2023

## Bokashi in het Rivierengebied

Het Collectief Rivierenland heeft samen met verschillende gebiedspartijen, waaronder de agrarische sector in het Rivierengebied, een netwerk opgezet voor de verwerking van bokashi. Binnen dit project is geëxperimenteerd met het maken van bokashi uit berm- en slootmaaisels, in samenwerking met ANV de Ploegdriever.

Deze ANV was ook één van de 55 pilots die deelnam aan het kennisprogramma Circulair Terreinbeheer, in samenwerking met Wageningen University & Research. Het doel van het programma was om oplossingen te vinden voor bodemverbetering in de landbouw, waarbij bokashi als mogelijke methode werd onderzocht.



### Resultaten:

- Ervaring met het maakproces van Bokashi.
- Kennis en toepassing van bokashi op het land
- Inzicht in kosten binnen de gehele keten
- Verbeterende samenwerking in de keten
- Handleiding: Bokashi inzetten als bodemverbeteraar
- Brede toepassing in nieuwe beheerpakketten 2024/ 2028

### Wat is bokashi?

Bokashi is een Japanse techniek waarbij organisch materiaal in zuurstofloze omstandigheden fermenteert. In tegenstelling tot composteren, waarbij CO<sub>2</sub> vrijkomt, ontstaan bij Bokashi zuren, waardoor organische koolstof behouden blijft voor het bodemleven. Om de zuren te neutraliseren, wordt kalk toegevoegd, zoals fijngemalen schelpen of eierschalen.

### Waarom bokashi?

Een bodem met een hoog organisch stofgehalte houdt langer water vast. In drogere periodes ontstaat dan een buffer waar landbouwgewassen van kunnen profiteren. Het opbrengen van bokashi (goed gefermenteerd organisch materiaal) kan het organische stofgehalte van de bodem verhogen. Het draagt bij aan het verbeteren van de bodemvruchtbaarheid

Scan de QR-code voor meer informatie:



# Achtergronden en aanbevelingen



## Experimenteren met bokashi

In het werkgebied van de Ploegdriever is geëxperimenteerd met het maken van bokashi op vijf locaties.

- Organisch materiaal, zoals maaisel uit natuurgebieden, werd na het maaien door een loonwerker naar de percelen gebracht. Per locatie werd 100 tot 250 ton maaisel verwerkt. (Foto 1)
- Het maaisel werd in hopen gezet en verrijkt met kalk, kleimineralen en micro-organismen. (Foto 2)
- Vervolgens werd het materiaal luchtvrij ingekuuld en afgedekt met folie en kuilkleden. Hierdoor startte de fermentatie, die 10-12 weken duurde. (Foto 3)
- Na afloop was de Bokashi klaar voor gebruik op het land.
- Later in het seizoen werd ook blad uit gemeentelijke bladkorven verwerkt tot Bokashi.



Platform  
Natuurinclusieve  
landbouw Gelderland



## Aandachtspunten voor de toekomst

Een aantal punten vragen de komende tijd nog nadere onderzoek:

- **Vergunningetraject:** Het vergunningetraject heeft veel meer tijd in beslag genomen dan verwacht, waardoor werkzaamheden en uitvoering moesten worden uitgesteld.
- **Procedures door burens:** Communicatie met burens leidde tot juridische trajecten, die onverwacht veel tijd en aandacht hebben gevraagd.
- **Bokashi en verwachtingen:** De bokashi voldeed niet aan de verwachtingen: mag deze wel of niet worden uitgereden? Dit heeft geleid tot intensieve afstemming, overleg en discussie met deelnemers, experts, WUR, ODRN en burens. Dit vraagt nog nader onderzoek.

Kijk voor meer informatie over het platform op site:  
[www.natuurinclusivelandbouw gelderland.nl](http://www.natuurinclusivelandbouw gelderland.nl)



## Vervolgacties

- **Kennisbijeenkomst Bokashi:** Speciaal voor leden van het collectief Rivierengebied.
- **Brede toepassing:** Bokashi wordt opgenomen in de nieuwe beheerpakketten 2024-2028.
- **Pilot slootveegsel:** Start in 2024 in Maas en Waal.
- **Brochure:** Praktische informatie over Bokashi als bodemverbeteraar.

≡ provincie  
Gelderland